

Sektion Brugg
Schweizer Alpen-Club SAC
Club Alpin Suisse
Club Alpino Svizzero
Club Alpin Svizzer



Clubnachrichten

SAC Sektion Brugg

Nr. 5 September/Oktober 2019





FILIALE AARAU
Gais Center
Industriestrasse 1
5000 Aarau
Tel. 062 832 08 60

HALLO ALPENPFAD WIR SEHEN UNS BALD

Ihr nächstes Bergerlebnis beginnt bei uns.
Dort, wo Sie von begeisterten Bergsportlern
beraten werden. Dort, wo Sie das grösste
Sortiment, faire Preise und einen erstklassigen
Service finden. Willkommen bei uns.

www.baechli-bergsport.ch



BÄCHLI
BERGSPORT

Inhalt

Aktuell	2	Tourenvorschau der SAC-Jugend	18
Tourenvorschau der Sektion	4	Schlusspunkt	23
Mutationen	17	Impressum	24

Titelbilder für das Jahr 2020

Für das kommende Jahr wählen wir für die Titelbilder das Thema «Türen, Tore, ...». Auf unseren Touren und Wanderungen begegnen wir immer wieder kunstvollen Türen zu Häusern, Gärten, Anwesen usw. Manchmal hat es auch ganz eigenartige Objekte dabei. Ich bin gespannt, was ihr mit nach Hause bringt.

Den Fotografen lassen wir freie Hand. Wer Bilder zur Veröffentlichung einreicht, nennt den Namen des Fotografen, den Ort und das Datum der Aufnahme, macht eine kurze Beschreibung und akzeptiert eine Veröffentlichung in den Club Nachrichten der SAC Sektion Brugg. Die nicht veröffentlichten Bilder bleiben auf dem PC des Redaktors. (ms)

Zum Titelbild mit dem Thema «Wasser»

Die «Sibe Brünne» – die Quelle der Simme – liegt auf dem Rezliberg oberhalb der Lenk, am Fuss einer mächtigen Kalksteinwand. Aus dem Gletschergebiet zwischen Wildstrubel und Rohrbachstein sprudeln im Sommer bis zu 2'800 Liter pro Sekunde. Die «Sibe Brünne», ist magischer Wasserfall, ausgewiesene Kraftquelle und ein wunderschöner Platz zum Verweilen.
(Foto: Max Schärli, Juli 2017).



#WeLoveAargau

Lokal. Digital. nab.ch



Aktuell: 82 Jahre unter Strom

Mit grosser Selbstverständlichkeit drehen wir in der Gelmerhütte das Licht an – auf 2412 m ü.M.! Wir geniessen die Wärme der Stube und die Hüttenwart-Crew freut sich über elektrischen Herd, Abwaschmaschine und andere Helferlein. Es ist Zeit für einen Rückblick auf die Geschichte dieser grossartigen Anlage.

(ms) Projektverfasser in den 1930er Jahren war Ingenieur Otto Frey. Seine Annahmen und Berechnungen für die erste Elektrifizierung der Gelmerhütte werden nach dem Bau bestätigt. Das erste Kleinkraftwerk wurde 1936/37 gebaut – unter Kopfschütteln des Zentralkomitees!

Das Kraftwerk stand ca. 100 m unterhalb der Hütte und erzeugte, bei 130 Volt Gleichspannung, 300 bis 400 Watt Leistung. Genug für die Beleuchtung aller Räume, so dass die Petrollampen entsorgt werden konnten. Die Vorteile des elektrischen Stromes waren: keine Rauchentwicklung, kein «Petrolduft» und geringere Brandgefahr. Dieses kleine Werk diente den Hüttengästen 22 Jahre.

Elektrisch kochen wäre schon toll

Für eine grössere Anlage, mit der auch Heizung und Warmwasser realisiert werden konnten, brauchte es mehr Wasser. 1959 wurde im mittleren Diechter, beim Pt. 2169.5, eine

durchdachte Wasserfassung erstellt, von der 33 Liter pro Sekunde der 42,5 m tiefer liegenden Pelton turbine zugeführt werden konnten. Die Druckleitung zum Maschinenhaus hat einen Innendurchmesser von 153 mm. Die Pelton turbine treibt einen Generator an, der bei 3 x 400 Volt eine Leistung von 7,5 kW abgibt. Damit lassen sich in der Hütte auch einige Wärmegeräte betreiben. Die Energie wird über ein ca. 880 Meter langes, stahlarmiertes Kabel (4 x 16 mm²) zur Hütte geleitet, wo die gesamte Steuerung und Energieverteilung installiert ist.

Ohne gravierende Zwischenfälle ist diese Anlage seit 60 Jahren in Betrieb. Die Düsen an der Turbine sowie die Lager von Turbine und Generator wurden alle 10 Jahre überholt; Anschlüsse und Klemmen regelmässig ersetzt. Nun sind aber am Turbinenrad die Alterserscheinungen nicht mehr zu übersehen gewesen. Der vom Druckwasser mitgeführte Sand hat viele Schaufeln des Wasserrades arg erodiert. Das hatte einen Leistungsabfall zur Folge und schädliche Spannungsschwankungen.

Neue Turbine aus dem 3D-Drucker

Weil in der Küche Kochherd und Abwaschmaschine ersetzt werden mussten, war für die neuen Technologien eine konstantere Spannung unabdingbar. Aus diesem Grund wurde im Herbst 2018 das Turbinenrad im Kraftwerk ausgebaut und ins Tal gebracht. Doch, wer stellt ein neues Peltonrad her, wenn das Muster (die Vorlage) 60 Jahre alt und stark lädiert ist?

Die angefragte Firma Samuel Werder AG in Veltheim wusste Rat. Im Zürcher Oberland stellt die Firma Ecoparts AG komplexe Stahlteile mit modernsten 3D-Druckern her.

Der Techniker von Ecoparts hat eine gut erhaltene Schaufel ausgemessen, Länge, Breite und Tiefe – der Rest wurde von Auge auf dem CAD-System zu einer «harmonischen»



Am alten Peltonrad sind die Erosionsschäden deutlich zu sehen.



Am neuen Peltonrad sind deutlich zu erkennen: die eingesetzte Nabe und die Zentrierungsbolzen. Nicht mehr erkennen kann man, dass das Rad aus zwei Hälften besteht.

Schaufel optimiert. Die Peltonschaufel wurde also mehrheitlich intuitiv geformt.

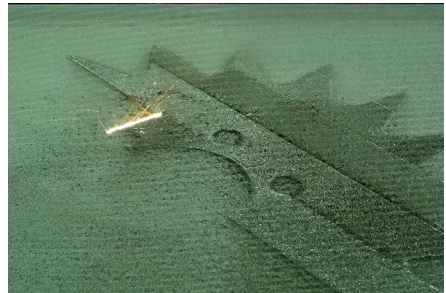
Anschliessend wurde aus dieser Schaufel die eine Hälfte des Turbinenrades zusammengesetzt (19 Schaufeln). Diese Hälfte des Rades wurde gespiegelt und mit der ersten Hälfte zusammengefügt. Nun wurden alle Übergangsradien des Doppel-Peltonrades auf dem CAD-System optimiert und Zentrierungsbohrungen eingebaut. Weil die Zentralbohrung ein Zahnprofil aufweist wurde die Nabe als drittes Teil separat gezeichnet und eingeschoben.

Aus diesen CAD-Daten wurde dann in additiver Fertigung Schicht um Schicht aufgebaut. Das Material ist ein Pulver aus rostfreiem Stahl (Legierung 316L • WNR 1.4404), mit Molybdän für einen besseren Korrosionsschutz. Dieses Schichtbauverfahren benötigt weder Werkzeuge noch Bauformen, dauert aber für eine Radhälfte rund 50 Stunden. Es entsteht ein Abbild des dreidimensionalen Computerbildes.

Über eine Plattform und eine Beschichterklänge werden gleichmässige Schichten des gewünschten Werkstoffes – 0,050 mm dick – über eine Ebene gezogen und dann

mit einem Laserstrahl verschmolzen. Dann kommt die nächste Schicht. Das nicht verbundene Pulver wird nach der Fertigstellung des Produktes entfernt, gereinigt und kann wieder eingesetzt werden. Das heisst, es wird direkt ein funktionsfertiges Teil hergestellt, in diesem Fall das neue Turbinenrad für das Kraftwerk der Gelmerhütte.

Unser Hüttenchef, Adrian Bürgi, ist sehr zufrieden. Das neue Turbinenrad wurde in 15 Minuten eingebaut. Der Wasserstrahl der Düsen trifft nun wieder präzise in der Mitte der Schaufeln auf, was den Wirkungsgrad erhöht und in der Hütte für die optimale und konstante Spannung von ca. 230 – 240 Volt sorgt. Mit neuen Düsen, die später eingebaut werden, soll das Resultat noch besser werden. Modernste Technologie ermöglichte es, ein 60-jähriges Turbinenrad in ein neuwertiges Ebenbild zu verjüngen.



Hier wird eine 0.05 mm Schicht mit dem Laserstrahl verschmolzen.



Eine Radhälfte ist fertig. Das Metallpulver kann wieder verwendet werden. Die Stützbleche in den Schaufeln werden noch ausgebrochen. [Bild A. Helbling, ecoplarts AG]

Tourenvorschau Sektion

Bergwandern

Donnerstag, 12. bis Samstag, 14. September 2019

Ofenpass-Sesvenna-Uinaschlucht-Scuol

Gruppe	Sektion, Werktagstouren, maximal 8 Teilnehmende
Leitung	Hans-Ulrich Fehlmann, 5225 Bözberg, 056 441 16 57
Anforderungen	Technisch: T3; Kondition: B, ziemlich anstrengend
Unterkunft/Essen	S-charl (Hotel), Sesvennahütte, HP, Rest aus dem Rucksack
Kosten	CHF 250, Hotel, Berghütte, HP und Bahnfahrt
Treffpunkt	12.9.2019, 05:55, Brugg am Zug Richtung Zürich
Programm	1. Tag: Brugg ab 06:00 zum Ofenpass (Il Fuorn oder Stabelchod). Wanderung via Val dal Botsch-Val Minger nach S-Charl, 6 Std. Aufstieg 1200 Hm, Abstieg 1200 Hm. 2. Tag: Über die Fuorcla Sesvenna zur Sesvennahütte im Südtirol, 5 Std. 1100 Hm Aufstieg, 650 Hm Abstieg. 3. Tag: Wanderung über den Schlinigpass und durch die Uinaschlucht nach Sur En. Mit Bus und Bahn zurück nach Brugg, Wanderzeit 4½ Std. Aufstieg 150 Hm, Abstieg 1200 Hm.
Anmeldung	Diese Tour ist ausgebucht

Klettern

Donnerstag, 12. September 2019

Donnerstagsklettern Hertenstein

Gruppe	Sektion
Leitung	Stephan Lingua, 5416 Kirchdorf AG, 056 223 16 42
Treffpunkt	18 Uhr beim Fels
Programm	Siehe Beschreibung unter www.sac-brugg.ch/klettern/donnerstagsklettern/

Hochtour

Samstag, 14. bis Sonntag, 15. September 2019

Fleckistock

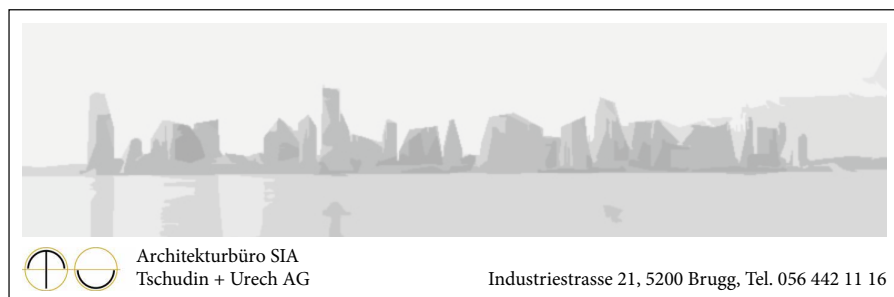
Gruppe	Sektion, maximal 7 Teilnehmende
Leitung	Johannes Brunner, jrbrunner@gmx.net
Anforderungen	Technisch: WS; Kondition: B, ziemlich anstrengend
Unterkunft/Essen	Voralphütte SAC
Kosten	CHF 110, HT und HP in der Voralphütte
Treffpunkt	14.9.2019, 08:20, Bahnhof Brugg, Taxistandplatz
Programm	Sa: Abfahrt 08:30 mit IR16 nach Zürich und weiter nach Göschenen. Aufstieg zur Voralphütte 2½ Std.. So: Besteigung des Fleckistock (3416 m) über die SW-Rippe (II - III, R213); Abstieg über den SO-Grat (R212), ca. 8 - 9 Std.. Zurück in Brugg ca. 19:30.

Zusatzinfo	Billett Brugg – Zürich – Göschenalp (Abzweigung Voralp) selber lösen
Ausrüstung	A, C
Durchführung	TL schickt eMail am Vorabend
Anmeldung	bis 6.9.2019 über www.sac-brugg.ch , telefonisch oder schriftlich

Bergwandern **Mittwoch, 18. bis Donnerstag, 19. September 2019**

Tessinertour

Gruppe	Werktagstouren, maximal 12 Teilnehmende
Leitung	Ruth Schaffner, 5242 Lupfig, 056 444 87 66 Annemarie Knüttel, 5200 Brugg AG, 056 442 12 53
Anforderungen	Technisch: T2; Kondition: B, ziemlich anstrengend
Unterkunft/Essen	Capanna Monte Bar, Halbpension mit 4er Zimmer, Rest aus dem Rucksack
Kosten	CHF 150, Kollektivbillett inkl. Übernachtung mit Halbpension
Treffpunkt	18.9.2019, 06:50, Bahnhof Brugg, Taxistandplatz
Programm	Mittwoch: Abfahrt um 07:00 über Zürich nach Rivera-Bironico. Weiterfahrt um 09:50 mit dem Bus nach Isonne. Aufstieg über Muricce, Davrosio, Motto della Croce zur Monte Bar Hütte. Aufstieg 1014 Hm, Abstieg 160 Hm. Reine Marschzeit 4 - 4½ Std. Eventuell gegen Abend Besteigung des Monte Bar. Donnerstag: Wanderung über Alp Pietra Rossa, Passo San Lucio, Monte Cucco nach Cimadera. Aufstieg 513 Hm, Abstieg 1040 Hm. Reine Marschzeit 5 Std. Abfahrt mit dem Postauto um 16:02 nach Lugano und zurück mit dem Zug nach Brugg.
Zusatzinfo	Bei genügend Anmeldungen gibt es ein Kollektivbillett. Schlafsack obligatorisch!
Ausrüstung	A, Wanderstöcke empfohlen
Durchführung	Mail am Vorabend ab 16 Uhr
Anmeldung	bis 15.9.2019 über www.sac-brugg.ch , telefonisch oder schriftlich



Donnerstagsklettern Siggenthalerflue

Gruppe	Sektion
Leitung	Franz Meier, 5313 Klingnau, 056 245 22 23
Treffpunkt	18 Uhr beim Fels
Programm	Siehe Beschreibung unter www.sac-brugg.ch/klettern/donners-tagsklettern/

TW Calanques

Gruppe	Sektion, maximal 12 Teilnehmende
Leitung	Daniel Schmid, 5200 Brugg AG, 056 450 35 11 Regine Schmid-Müller, 5200 Brugg AG, 056 450 35 11
Anforderungen	Technisch: 5a
Unterkunft/Essen	Ferienhaus in Cassis, gemeinsames Kochen sowie Essen im Restaurant
Kosten	CHF 650, Unterkunft, Autospesen und Essen (ausgenommen Restaurant)
Treffpunkt	21.9.2019, 7 Uhr, Ort nach Abmachung
Programm	Kletterferien direkt am Meer. Zwischen Marseille und Cassis prägen die Calanques das Landschaftsbild. Diese tiefen Schluchten bieten den Kletternden einen beliebten Spielplatz. Vom Klettergarten bis zur Mehrseillängentour, von einfach bis anspruchsvoll gibt es hier für alle etwas (ab 5a nach oben offen).
Anmeldung	Die Tourenwoche ist ausgebucht

Stubete in Riniken

Gruppe	Frauen
Leitung	Doris Brackrow, Rebackerweg 3, 5223 Riniken
Treffpunkt	14 Uhr, Riniken, Rebackerweg 3
Programm	Stubete bei Doris Brackrow, wie immer, mit etwas Feinem zum Essen.
Anmeldung	bis 15.9.2019, telefonisch, 056 441 94 15

Bettmeralp, Fiescheralp, Bellwald mit Hängebrücke

Gruppe	Werktagstouren, maximal 6 Teilnehmende
Leitung	Hans-Ulrich Fehlmann, 5225 Bözberg, 056 441 16 57
Anforderungen	Technisch: T4; Kondition: B, ziemlich anstrengend
Unterkunft/Essen	Gletscherstube Märjälén Ritzingen und Rucksack
Kosten	CHF 280, Basis Halbtax
Treffpunkt	26.9.2019, 06:55, Brugg SBB am Zug Richtung Aarau
Programm	Mit der Bahn zur Bettmeralp und der Seilbahn aufs Bettmerhorn 2550 m. Wanderung zur Elsenlücke (T4), weiter zum Eggishorn 2926 m und hinunter zur Gletscherstube 2350 m. Der Rest der Tour ist T3 2. Tag: Abstecher via Burghütte und neue Hängebrücke nach Bellwald. Weiter auf dem Gomerhöhenweg nach Blitzingen 1200 m und mit dem Zug nach Ritzingen zur Unterkunft. 5 Std., Aufstieg 300 Hm, Abstieg 1200 Hm. 3. Tag: Aufstieg zur Galmihornhütte zur Mittagsrast an einem der schönsten Punkte des Goms. Abstieg über das Minstigtal nach Münster Aufstieg 1000 Hm, Abstieg 800 Hm; Wanderzeit 5 Std. Heimfahrt
Zusatzinfo	https://www.aletscharena.ch/social/bettmeralp/bettmerhorn/wandervorschlaege/detail/?tourkey=B14009&first=0
Ausrüstung	A, Stöcke
Durchführung	Der Tourenleiter orientiert die Teilnehmer per Mail.
Anmeldung	bis 12.9.2019 über www.sac-brugg.ch , telefonisch oder schriftlich

Der Baupartner Ihrer Region.

TREIER**HOCHBAU. TIEFBAU. GIPSEREI.**
treier.ch

Wochenende mit dem DAV Oberer Neckar in Rottweil

Gruppe	Sektion, Werktagstouren, JO, FaBe
Leitung	Heinz Frei, 5417 Untersiggenthal, 056 288 04 73
Unterkunft/Essen	Die Unterkunft wird durch den DAV Oberer Neckar organisiert
Kosten	CHF 120
Treffpunkt	28.9.2019, 07:00, Bahnhof Brugg, Campus
Programm	Unsere Partnersektion vom DAV Oberer Neckar in Rottweil lädt uns zu einem gemeinsamen Wochenende in den Schwarzwald ein. Folgendes Programm ist vorgesehen: Reise mit dem PW zum Treffpunkt in Rottweil (Abfahrt 7 Uhr). Nach einem Begrüssungskaffe starten wir zu unseren Kletter- oder Biketouren oder Wanderungen in der Umgebung von Rottweil. Nach der Rückkehr können wir unsere Unterkünfte beziehen. Am Abend haben die Freunde aus Rottweil einen gemeinsamen Abend organisiert. Lassen wir uns überraschen! Nach dem Frühstück am Sonntag können nochmals Touren unternommen werden. Am Nachmittag treffen wir uns alle nochmals zu einem gemeinsamen Abschiedsgetränk, bevor wir wieder in Richtung Schweiz aufbrechen.
Durchführung	Die Tourenleitung informiert am Vortag per Mail
Anmeldung	bis 23.9.2019 über www.sac-brugg.ch

Wandern

Donnerstag, 3. Oktober 2019

Mellikon – Döttingen

Gruppe	Werktagstouren
Leitung	Bernhard Bill, 5210 Windisch, 056 441 49 82
Anforderungen	Technisch: T1; Kondition: A, wenig anstrengend
Unterkunft/Essen	Aus dem Rucksack
Kosten	CHF 12, Basis Halbtax
Treffpunkt	08:30, Bahnhof Brugg, Taxistandplatz
Programm	Mit Zug ab Brugg 08:52, Turgi ab 08:59, Koblenz ab 09:16. Schöne Herbstwanderung im Studenland, nördlicher Aargau, auf den Anhöhen zwischen der Surb und dem Rhein. Mellikon – Hasle – Baldingen – Tegerfelden – Döttingen. Auf und ab 420 Hm, 4½ Std.
Zusatzinfo	Billett selber lösen Brugg – Mellikon, retour Döttingen – Brugg
Ausrüstung	Stöcke helfen Gelenke schonen.
Durchführung	E-Mail am Vorabend
Anmeldung	bis 2.10.2019 über www.sac-brugg.ch , telefonisch oder schriftlich

St. Antönien – Schiers mit Salginatobelbrücke

Gruppe	Werktagstouren
Leitung	Uschi Lorenzen, 5417 Untersiggenthal, 056 288 28 13
Anforderungen	Technisch: T2; Kondition: A, wenig anstrengend
Unterkunft/Essen	Aus dem Rucksack
Kosten	CHF 58, Basis Halbtax
Treffpunkt	06:50, Bahnhof Brugg, Taxistandplatz
Programm	Brugg ab 07:00 via Zürich und Landquart nach St. Antönien im Prättigau. Die einsame Wanderung führt uns von St. Antönien mit viel Wald, viel Wasser, vielen Brücken nach Schiers. Aufwärts 240 m, abwärts 1000 m (langer Weg, nicht steil). Marschzeit 5½ Std. Je nach Wetter Abstecher zur Salginatobelbrücke.
Zusatzinfo	Billette: Brugg – St. Antönien/Prättigau und Schiers – Brugg selber lösen, Tageskarte von Vorteil.
Ausrüstung	A, Stöcke empfohlen
Durchführung	TL informiert per Mail am Vortag
Anmeldung	bis 4.10.2019 über www.sac-brugg.ch , telefonisch oder schriftlich

Wandern**Mittwoch, 9. Oktober 2019****Höck (statt Monatsversammlung)**

Gruppe	Alle
Leitung	Heinz Frei, 5417 Untersiggenthal, 056 288 04 73
Anforderungen	Kondition: A, wenig anstrengend
Unterkunft/Essen	Restaurant Vier Linden Bözberg
Kosten	CHF 5, Basis Halbtax, ohne Restaurant
Treffpunkt	14:20, Brugg, Busbahnhof Zentrum
Programm	Fahrt mit dem Bus 142 um 14:34 von Brugg nach Riniken (Post). Wanderung nach Bözberg zum Restaurant Vier Linden. Gemütliches Beisammensein im Restaurant Vier Linden. Es besteht die Möglichkeit eine Kleinigkeit zu essen. Rückfahrt mit dem Bus nach Brugg.
Zusatzinfo	Es ist keine Anmeldung nötig.
Durchführung	Die Tour wird bei jedem Wetter durchgeführt

Schreinerei
BRAUN

- **Innenausbau**
- **Reparaturen**
- **Parkett**
- **Möbel**

056 441 68 94
5210 Windisch
www.schreinerei-braun.ch

Hauenstein – Waldenburg

Gruppe	Werktagstouren
Leitung	Walter Leder, 5242 Birr, 056 444 85 35
Anforderungen	Technisch: T2; Kondition: B, ziemlich anstrengend
Unterkunft/Essen	Aus dem Rucksack
Kosten	CHF 25, Billett Basis HT
Treffpunkt	07:50, Bahnhof Brugg, Taxistandplatz
Programm	Hinfahrt: Mit Zug und Bus via Olten nach Hauenstein, Zugabfahrt 07:59, Gleis 4. Wanderoute: Kesselberg – Challhöchi – Belchenflue – Chilchzimmersattel – Spitzenflüeli – Geissflue – Lauchflue – Gerstellflue – Burgruine – Bahnhof Waldenburg. Wegstrecke ca. 12,5 km. Wanderzeit ca. 5 Std., aufwärts ca. 500 Hm, abwärts ca. 600 Hm. Rückfahrt: Mit Zug via Liestal – Olten – Aarau.
Zusatzinfo	Unterwegs besteht keine Einkehrmöglichkeit. Hinfahrt-Billett nach Hauenstein «Löwen» und Rückfahrt-Billett ab Waldenburg via Liestal – Aarau – Brugg inkl. via Olten bitte selber lösen.
Ausrüstung	A, Stöcke dienlich
Durchführung	Mail vom Tourenleiter am Vortag um 14 Uhr.
Anmeldung	bis 12.10.2019 über www.sac-brugg.ch

Kürbissuppe bei Elsbeth Michel

Gruppe	Frauen
Leitung	Elsbeth Michel-Haus, Geissraistrasse 38, 5452 Oberrohrdorf
Kosten	CHF 10, Basis Halbtax
Treffpunkt	11:20, Bahnhof Brugg Taxistandplatz
Programm	Brugg ab 11:30 mit SBB und Postauto nach Remetschwil. Wanderung zu Elsbeth Michel, 1 Std. Man kann auch nur bis Oberrohrdorf fahren und direkt zu Elsbeth wandern. Dort geniessen wir eine feine Suppe, von Elsbeth zubereitet.
Zusatzinfo	Billett nach Remetschwil oder Oberrohrdorf lösen.
Anmeldung	bis 15.10.2019 telefonisch 056 496 46 80

Freitag, 18. Oktober 2019

Tourenleiterhöck

Gruppe	Alle Tourenleidenden
Leitung	Regine Schmid-Müller, 5200 Brugg AG, 056 450 35 11 Marcel Meier, 5225 Bözberg, 056 442 35 12
Treffpunkt	19 Uhr, Café Domino, Hausen
Programm	Zum Dank für ihr Engagement lädt die Sektion alle Tourenleitenden ein zum gemütlichen Tourenleiterhöck. Eingeladen sind alle Tourenleitenden der Sektion, Werktagswandern, FaBe und JO, die 2019 eine Tour ausgeschrieben haben sowie die Vorstandsmitglieder und Chargierten. Begleitung ist herzlich willkommen. Alle Betroffenen erhalten eine persönliche Einladung per E-Mail mit zusätzlichen Details.
Zusatzinfo	Die Sektion offeriert ein Nachtessen. Wir würden uns freuen, wenn du etwas zum Dessert mitbringst. Bitte gib bei der Anmeldung über die Website an, wenn ein Vegi-Menu gewünscht ist und unter «Mitteilungen», ob eine Begleitung mitkommt und was du als Dessert mitbringst.
Anmeldung	bis 13.10.2019 über www.sac-brugg.ch

Wandern

Freitag, 25. Oktober 2019

Buus, Farnsburg, Sissacherfluh, Wintersingen

Gruppe	Werktagstouren
Leitung	Hans-Ulrich Fehlmann, 5225 Bözberg, 056 441 16 57
Anforderungen	Technisch: T2; Kondition: B, ziemlich anstrengend
Unterkunft/Essen	Rucksack
Kosten	CHF 40, Basis Halbtax
Treffpunkt	07:20, Brugg Bahnhof, Taxistandplatz
Programm	Mit Zug Brugg ab 07:41 und Bus nach Buus. Wanderung zur Farnsburg und weiter zur Sissacherfluh. Mittagsrast mit Einkehr. Nachmittagswanderung via Grimstellücke, Nusshof nach Wintersingen. Rückfahrt via Rheinfelden Wanderzeit 4 Std., 500 Hm Auf- und 500 Hm Abstieg
Zusatzinfo	Billetts nach Buus und retour ab Wintersingen (via Rheinfelden) selber lösen.
Ausrüstung	A. Stöcke empfohlen
Durchführung	Der Tourenleiter orientiert die Teilnehmer per Mail
Anmeldung	bis 20.10.2019 über www.sac-brugg.ch , telefonisch oder schriftlich

#BWZBRUGG

BWZ
BILDUNGSZENTRUM BRUGG

BILDUNGSZENTRUM BRUGG



WIRTSCHAFT | SPRACHEN | INFORMATIK
edupool.ch-Lehrgänge, SIZ, eidg. Fachausweise
und vieles mehr ...

EDU **QUA**

WIRTSCHAFT KV // ERWACHSENENBILDUNG
Industriestrasse 19 · Postfach · 5201 Brugg
T +41 56 460 24 24 · kv@bwzbrugg.ch · eb@bwzbrugg.ch
www.bwzbrugg.ch

Ausklettern Santelhöchi

Gruppe	Sektion
Leitung	Daniel Schmid, 5200 Brugg AG, 056 450 35 11
Anforderungen	Technisch: 5a; Kondition: A, wenig anstrengend
Unterkunft/Essen	Aus dem Rucksack
Kosten	CHF 15, Fahrkostenbeitrag
Treffpunkt	09:00, Bahnhof Brugg Campus
Programm	Die Santelhöchi ist ein kleines aber feines Klettergebiet im Jura oberhalb von Egerkingen. Die Felsen sind meist nach SW ausgerichtet und bieten Routen zwischen 4c und 7a. Es finden sich für jede und jeden ein paar passende Routen um die Jahresabschlussform zu Beginn der Hallensaison zu testen. Wir klettern im Toprope oder in kurzen Mehrseillängenrouten. Mittagessen und Getränke nicht vergessen! Zurück in Brugg ca. 18:00
Zusatzinfo	Führer Soloturner Jura, S. 232 und Plaisir Jura, S. 253
Ausrüstung	A & C
Durchführung	daniel.schmid2@hotmail.com
Anmeldung	bis 24.10.2019 über www.sac-brugg.ch

Wandern**Donnerstag, 31. Oktober 2019**

Embrach – Bülach, der Glatt entlang

Gruppe	Werktagstouren
Leitung	Franziska Etter, 5079 Zeihen, 062 876 10 59
Anforderungen	Technisch: T1; Kondition: A, wenig anstrengend
Unterkunft/Essen	aus dem Rucksack oder Restaurant
Kosten	CHF 30, Basis Halbtax
Treffpunkt	08:15, Brugg Bahnhof, Taxistandplatz
Programm	8:27 Brugg ab via Zürich – Bülach nach Embrach-Rorbas. Wanderung nach Eschenmosen, Bülach und Klarenwiesen, ein Stück der Glatt entlang bis nach Stn. Glattfelden.
Zusatzinfo	Billett bitte selber lösen: Brugg – Embrach – Rorbas, retour Stn. Glattfelden – Brugg
Ausrüstung	A
Durchführung	Die TL gibt telefonisch Auskunft am Vorabend ab 17 Uhr
Anmeldung	bis 29.10.2019 über www.sac-brugg.ch , telefonisch oder schriftlich

Spießbraten

Gruppe	Sektion, Werktagstouren
Leitung	Ernst Walz, 5234 Villigen, 056 284 22 39
Anforderungen	Kondition: A, wenig anstrengend
Kosten	CHF 35 CHF, für Apéro, Essen nach Spießbraten-Tradition, Dessert und Kaffee; exkl. Getränke & Fahrkosten
Treffpunkt	12 Uhr, Schützenhaus Villigen
Programm	Wanderung oder Fahrt mit Bus oder Privatauto nach Villigen zum Ort des Anlasses: Schützenstube der SG Villigen. Apéro ab 12 Uhr, während des Apéro wird Schebi Baumann Wissenswertes und Anekdoten zum Thema Weinbau und Villigen zum Besten geben. Ab ca. 12:30 Mittagessen nach Originalspießbratenart (Urs Dätwyler), Dessert, Kaffee, Unterhaltung durch unsere Hausmusik, gemütliches Beisammensein. Individuelle Heimkehr mit Bus oder Privatauto.
Zusatzinfo	<p>a. Wandernde lange Strecke, ca. 3 Std. Leitung Hansueli Fehlmann, Treffpunkt in Brugg beim Postauto Nr. 374 (Zentrum), Abfahrt 08:06 nach Mönthal Unterdorf, Wanderung via Bürersteig, Geissberg nach Villigen Schützenstube, Billett selber lösen, Mönthal Unterdorf.</p> <p>b. Wandernde kurze Strecke, ca 1¼ Std., ±250 Hm. Leitung Beni Bill, Treffpunkt in Brugg beim Postauto Nr 376 (Zentrum), Abfahrt 09:35 nach Böttstein, Wanderung nach Villigen zur Schützenstube, Billett selber lösen, Böttstein Schloss.</p> <p>c. Busbenützer/-Innen: von Brugg mit Postauto Nr 376 (Zentrum), Abfahrt 11:35 nach Villigen Vortor, an 11:47, Fussmarsch ca. 10 Min., 500 m der Hauptstrasse entlang Richtung Böttstein bis zum Förderband der Holcim, hier noch 200 m halblinks zum Schützenhaus.</p> <p>d. Auto: von Brugg oder Stilli herkommend das Dorf durchfahren Richtung Böttstein, kurz nach den letzten Häusern, beim Förderband links abzweigen bis zum Schützenhaus noch 200 m. Parkplätze beim Schützenhaus.</p> <p>e. Rückfahrten Postauto ab Villigen Vortor: 15:06, 16:06, 17:06 Bei der Anmeldung ist anzugeben ob man an einer der Wanderungen teilnimmt oder mit Postauto oder Privatauto kommt. Bitte auch angeben wer kein Fleisch essen möchte (Preisreduktion)</p>
Anmeldung	bis 25.10.2019 über www.sac-brugg.ch , telefonisch oder schriftlich

Mont Vully, Genusswanderung

Gruppe	Werktagstouren
Leitung	Kurt Thoma, 5242 Birr, 056 444 80 73
Anforderungen	Technisch: T1; Kondition: A, wenig anstrengend
Unterkunft/Essen	Mittagessen im Rest. Du Port Môtier
Kosten	CHF 52, Basis Halbtax
Treffpunkt	07:15, Bahnhof Brugg, Taxistandplatz
Programm	Brugg ab 7:32, Gleis 4, via Olten nach Neuenburg, Kaffeepause 30 Min, dann 9:35 mit S 20 nach Sugiez. Wanderung zum Mont Vully, Aussichtspunkt 653 m, dann Abstieg via Champ-Ribaud nach Môtier zum Restaurant Du Port zum Mittagessen. Nachher zurück entlang dem Rebberg und Seeufer nach Sugiez. Wanderzeit 3:20, Auf/Ab 335 Hm
Zusatzinfo	Billett selber lösen. Hinreise via Olten, Neuenburg, Sugiez; Rückreise via Ins, Bern, Olten.
Ausrüstung	A
Durchführung	Der Tourenleiter orientiert per Mail am Vorabend.
Anmeldung	bis 3.11.2019 über www.sac-brugg.ch , telefonisch oder schriftlich

Bergwandern**Samstag, 9. November 2019**

Monte Boglia

Gruppe	Sektion, maximal 10 Teilnehmende
Leitung	Markus Schuler, 5223 Riniken, 079 542 32 43
Anforderungen	Technisch: T2; Kondition: B, ziemlich anstrengend
Kosten	CHF 75, Tageskarte SBB
Treffpunkt	06:20, Bahnhof Brugg, Taxistandplatz
Programm	Mit Zug und Bus nach Villa Luganese. Abfahrt 06:00 Richtung Zürich. Aufstieg via Alpe Bolla auf den Monte Boglia 1516 m. Abstieg via Sasso Rosso nach Brè. 900 m Aufstieg, 750 m Abstieg.
Zusatzinfo	Bitte Tageskarte selber besorgen, wenn möglich Spar- oder Gemeindetageskarte
Ausrüstung	A
Durchführung	TL orientiert spätestens am Vortag per E-Mail
Anmeldung	bis 5.11.2019 über www.sac-brugg.ch

Ölmühle Böttstein und Wanderung Achenberg

Gruppe	Werktagstouren
Leitung	Franziska Etter, 5079 Zeihen, 062 876 10 59
Anforderungen	Technisch: T1; Kondition: A, wenig anstrengend
Kosten	CHF 10, Basis Halbtax
Treffpunkt	08:50, Bahnhof Brugg, Taxistandplatz
Programm	Mit 09.05 Postauto von Brugg nach Böttstein Schloss. Besichtigung und Führung der alten Ölmühle. (Preis pro Person Fr. 3.-). Danach via Klingnau und den Achenberg nach Bad Zurzach. 10,7 km, 270 Hm Aufstieg, 290 Hm Abstieg, etwa 3 Std.
Zusatzinfo	Billett Brugg – Böttstein Schloss, retour Bad Zurzach – Brugg selber lösen.
Ausrüstung	A
Durchführung	Die TL gibt Auskunft am Vorabend ab 18 Uhr
Anmeldung	bis 12.11.2019 über www.sac-brugg.ch , telefonisch oder schriftlich

Donnerstag, 14. November 2019**Fondue-Plausch**

Gruppe	Frauen
Leitung	Helene Baldinger, Fröhlichstrasse 48, 5200 Brugg AG
Unterkunft/Essen	Restaurant Gotthard, Brugg
Kosten	Essen
Treffpunkt	17 Uhr, Restaurant Gotthard
Anmeldung	bis 10.11.2019 telefonisch 056 441 52 50

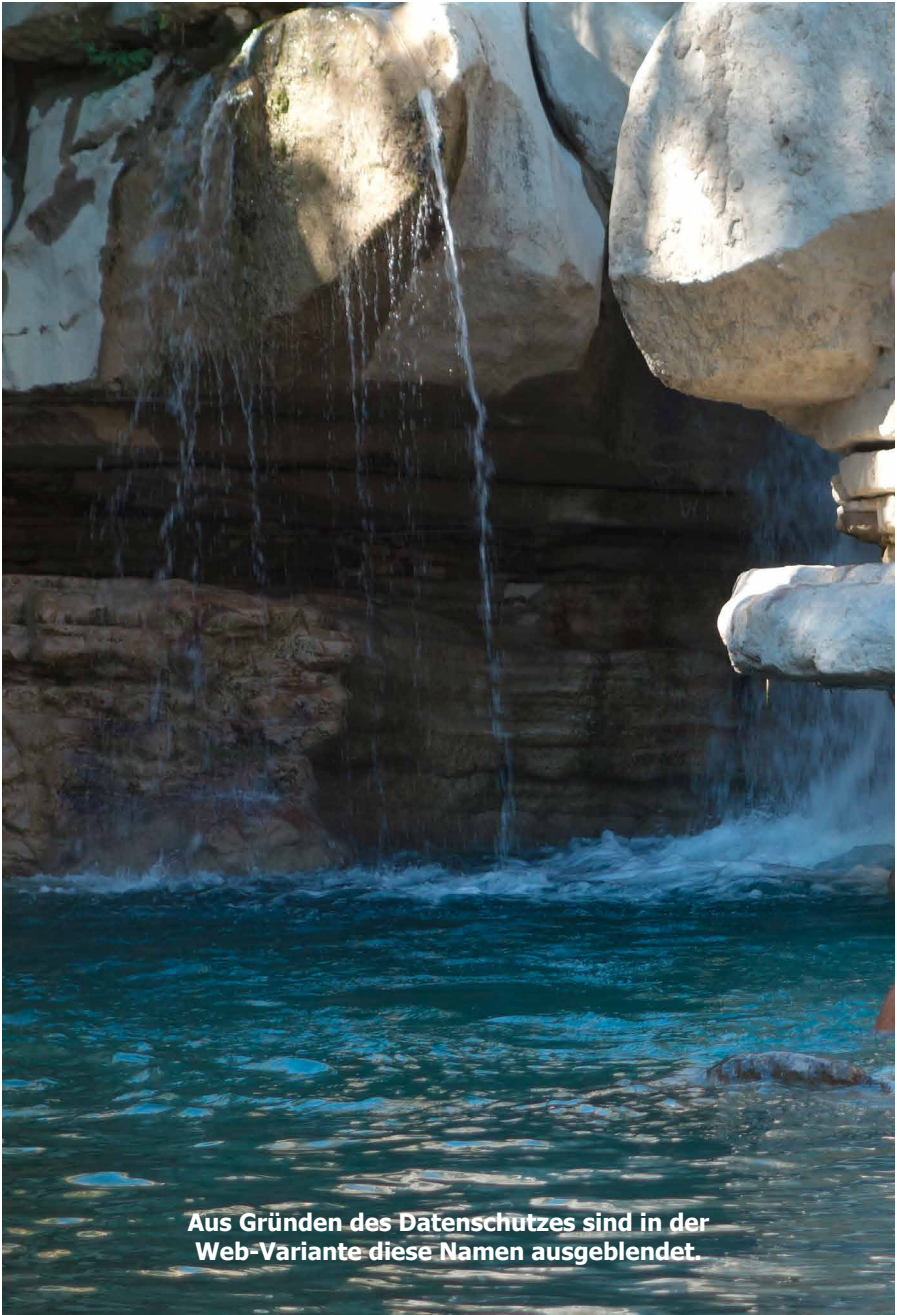
Samstag, 16. November 2019**Monatsversammlung Fricktal**

Gruppe	Alle
Leitung	Heinz Frei, 5417 Untersiggenthal, 056 288 04 73
Details	in der nächsten Ausgabe



JB
Catering 
Einfach essen. Einfach geniessen.
www.juegbinder.ch

Mutationen



Aus Gründen des Datenschutzes sind in der Web-Variante diese Namen ausgeblendet.

Tourenvorschau SAC Jugend

Klettern

Samstag, 14. September 2019

Mehrseillänge

Gruppe	FaBe, maximal 10 Teilnehmende
Leitung	Cinzia Garcia Besson, 5304 Endingen, 056 281 35 54 Reto Killer, 5412 Gebenstorf, 076 330 88 03
Anforderungen	Technisch: 4b; Kondition: A, wenig anstrengend
Unterkunft/Essen	aus dem Rucksack und nach dem Klettern noch einen Umtrunk in der SAC Hütte
Kosten	Autofahrkostenanteil und Seilbahn
Treffpunkt	07:00, Bahnhof Brugg, Campus
Programm	Wir klettern im Gebiet Lidernen 5 bis 6 Seillängen und werden uns danach selbständig Abseilen. Die Klettertour ist speziell geeignet für Kinder ab ca. 10 Jahren, welche im 4. Schwierigkeitsgrad klettern können (Vor- oder Nachstieg) und das Sichern beherrschen.
Zusatzinfo	Voraussetzung für Eltern oder Begleitpersonen ist korrektes Sichern (Vor- und Nachstieg), aktives Abseilen und Vorsteigen im 4. Schwierigkeitsgrad. Falls die Voraussetzungen nicht erfüllt werden, bitte bei der Anmeldung angeben.
Ausrüstung	A und C. Einiges Material kann kostenlos ausgeliehen werden. Bitte bei der Anmeldung angeben.
Durchführung	Die TL informieren am Vortag über die Durchführung.
Anmeldung	bis 5.9.2019 über www.sac-brugg.ch , telefonisch oder schriftlich

Klettern

Sonntag, 22. September 2019

Mettmenalp

Gruppe	JO
Leitung	Christian Braun, 5210 Windisch, 056 441 68 39 Christine Schmid, 6003 Luzern, 056 450 35 11
Anforderungen	Technisch: 4b; Kondition: B, ziemlich anstrengend
Kosten	CHF 10 für JO'ler. CHF 18 für nicht JO'ler (Basis GA)
Treffpunkt	06:15, Bahnhof Brugg, beim Taxistandplatz
Programm	Mit dem Zug und der Seilbahn fahren wir hoch auf die Mettmenalp. Nach einem kurzen Marsch gelangen wir zu den spektakulären freistehenden Felsen, an welchen wir uns den ganzen Tag austoben können. Hier gibt es Routen von 4b bis 6c. Für Anfänger oder Könner, hier ist für jeden etwas zu finden. Am Abend fahren wir zurück ins Tal, so dass wir um 19:00 zurück in Brugg sind.

Ausrüstung A + C + Lunch
Durchführung Christine Schmid
Anmeldung bis 18.9.2019 über www.sac-brugg.ch, telefonisch oder schriftlich

Klettern

Samstag, 28. bis Samstag, 5. Oktober 2019

Kletterlager

Gruppe FaBe
Leitung Tanja Lenzian, 5303 Würenlingen, 056 281 29 01
Frank Lenzian, 5303 Würenlingen, 056 281 29 01
Unterkunft/Essen Orpierre www.gites-lemoulin.com
Kosten CHF 700 für eine 4-köpfige Familie
Treffpunkt 28.9.2019, beim Lagerhaus Orpierre
Programm Die Kletterwoche für Familien, bei der der Fokus auf den Kindern liegt. Wir besuchen die Klettergebiete um Orpierre in verschiedenen Gruppen. Es bleibt aber auch Zeit für Aktivitäten und Spiele in der Umgebung der Ferienhäuser. Bademöglichkeiten sind ebenfalls vorhanden. Anfahrt erfolgt individuell.
Zusatzinfo Wir erwarten eine aktive Teilnahme der Erwachsenen und Kinder am Lagerleben. Am Fels sind Erfahrung im Klettern und Sichern der Teilnehmer von Vorteil, aber keine Voraussetzung. Alle übernehmen Aufgaben bei der Zubereitung der Mahlzeiten, dem Küchendienst und unterstützen das Lagerleben.
Anmeldung Die Lagerwoche ist ausgebucht.

Schebi Baumann Weinbau

Hauptstr. 75 5234 Villigen

056 284 11 40

- Weisser Villiger *Selection Schebi*
- Steinbrüchler Pinot Gris
- Steinbrüchler Blauburgunder
- Steinbrüchler Spätlese Barrique
- Steinbrüchler Cuvée Barrique
- Vindonissa-Wy Albus
- Vindonissa-Wy Ruber
- Römer-Wy
- Schebi's Weinbrand

Man gönnt sich ja sonst nichts

Die Villiger Weine aus natürlichem Anbau

schebi.ch

Wochenende mit dem DAV Oberer Neckar in Rottweil

Gruppe	Sektion, Werktagstouren, JO, FaBe
Leitung	Heinz Frei, 5417 Untersiggenthal, 056 288 04 73
Unterkunft/Essen	Die Unterkunft wird durch den DAV Oberer Neckar organisiert
Kosten	CHF 120
Treffpunkt	28.9.2019, 07:00, Bahnhof Brugg, Campus
Programm	Unsere Partnersektion vom DAV Oberer Neckar in Rottweil lädt uns zu einem gemeinsamen Wochenende in den Schwarzwald ein. Folgendes Programm ist vorgesehen: Reise mit dem PW zum Treffpunkt in Rottweil (Abfahrt 7 Uhr). Nach einem Begrüssungskaffe starten wir zu unseren Kletter- oder Biketouren oder Wanderungen in der Umgebung von Rottweil. Nach der Rückkehr können wir unsere Unterkünfte beziehen. Am Abend haben die Freunde aus Rottweil einen gemeinsamen Abend organisiert. Lassen wir uns überraschen! Nach dem Frühstück am Sonntag können nochmals Touren unternommen werden. Am Nachmittag treffen wir uns alle nochmals zu einem gemeinsamen Abschiedsgetränk, bevor wir wieder in Richtung Schweiz aufbrechen.
Durchführung	Die Tourenleitung informiert am Vortag per Mail
Anmeldung	bis 23.9.2019 über www.sac-brugg.ch

Wandern

Mittwoch, 9. Oktober 2019

Höck (statt Monatsversammlung)

Gruppe	Alle
Leitung	Heinz Frei, 5417 Untersiggenthal, 056 288 04 73
Anforderungen	Kondition: A, wenig anstrengend
Unterkunft/Essen	Restaurant Vier Linden Bözberg
Kosten	CHF 5, Basis Halbtax
Treffpunkt	14:20, Brugg, Busstation Zentrum
Programm	Fahrt mit dem Bus 142 um 14:34 von Brugg nach Riniken (Post). Wanderung nach Bözberg zum Restaurant Vier Linden. Gemütliches Beisammensein im Restaurant Vier Linden. Es besteht die Möglichkeit eine Kleinigkeit zu essen. Rückfahrt mit dem Bus nach Brugg.
Zusatzinfo	Es ist keine Anmeldung nötig.
Durchführung	Die Tour wird bei jedem Wetter durchgeführt

3x Hallenklettern Mülimatt FaBe (ab 8. Geburtstag)

Gruppe	FaBe
Leitung	Elvira Emmenegger, 5417 Untersiggenthal, 056 426 33 03 Cinzia Garcia Besson, 5304 Endingen, 056 281 35 54
Kosten	CHF 30 pro Kind für 3 Abende, Betreuende gratis.
Treffpunkt	18.10.2019, 18:00, Sportzentrum Mülimatt Brugg/Windisch
Programm	Nach dem gemeinsamen Einwärmenspiel und Übungen an der Wand klettert eine Kindergruppe, jeweils gesichert durch die eigenen Eltern/Betreuende, an der Kletterwand. Die zweite Gruppe spielt in dieser Zeit gemeinsam in der Turnhalle Ball- oder Geschicklichkeitsspiele. Nach der Hälfte der Zeit wird gewechselt und am Schluss zusammen ausgeturnt und gedehnt. Der Mix aus Klettern, Spielen, Schwitzen und Lachen soll für Kids und Erwachsene Spass machen und hoffentlich Lust auf gemeinsame Erlebnisse und Touren im Sommer wecken.
Zusatzinfo	Wichtig: Von den Eltern/Betreuenden wird eine aktive Teilnahme am Programm erwartet und die Erwachsenen übernehmen je einmal ein Einturnen, Hallenspiel und Austurnen. Korrektes Sichern der Kinder durch die Erwachsenen wird vorausgesetzt. Ungeübte können eingeführt werden. Nur für Kinder ab 8. Geburtstag. Für kleinere Kinder wird im Frühling 2020 ein Schnupperklettern angeboten. 2. Hallenkletterabend am 25. Oktober, 3. Hallenkletterabend am 1. November, auch jeweils von 18 bis 20 Uhr.
Ausrüstung	Mitzubringen sind: Klettergurt für Eltern/Betreuende und Kinder, HMS-Karabiner oder Tuber, Kletterfinken oder stabile Turnschuhe, Hallenschuhe (auch für die Erwachsenen) für die Spiele in der Turnhalle, Turnkleider. Seile sind vorhanden.
Durchführung	Elvira Emmenegger, 079 718 52 76, emmenegger_elvira@hotmail.com



Mathys, Schryberhof
5213 Villnachern
T: 056 441 29 55
M: 079 394 94 55
schryberhof@bluewin.ch

Hofladen-Öffnungszeiten:
Nach Vereinbarung sowie
Do und Fr 13:30 - 18:30
Sa 09:00 - 16:00

Anlässe

27./28. April 2019	Weindegustation mit Grilladen
1. August 2019	Brunch
27. – 29. Sept. 2019	Weindegustation mit Metzgete
23./24. Nov. 2019	Weindegustation mit Raclette

Frisch und natürlich

Obst, Orchideen-Weine, Spezialitäten aus der Sommerhalde, Geschenkkörbe, Honig, Schnaps und anderes.
Siehe www.schryberhof.ch

Freitag, 18. Oktober 2019

Tourenleiterhök

Gruppe	Alle Tourenleidenden
Leitung	Regine Schmid-Müller, 5200 Brugg AG, 056 450 35 11 Marcel Meier, 5225 Bözberg, 056 442 35 12
Treffpunkt	19 Uhr, Café Domino, Hausen
Programm	Zum Dank für ihr Engagement lädt die Sektion alle Tourenleitenden ein zum gemütlichen Tourenleiterhök. Eingeladen sind alle Tourenleitenden der Sektion, Werktagswandern, FaBe und JO, die 2019 eine Tour ausgeschrieben haben sowie die Vorstandsmitglieder und Chargierten. Begleitung ist herzlich willkommen. Alle Betroffenen erhalten eine persönliche Einladung per E-Mail mit zusätzlichen Details.
Zusatzinfo	Die Sektion offeriert ein Nachtessen. Wir würden uns freuen, wenn du etwas zum Dessert mitbringst. Bitte gib bei der Anmeldung über die Website an, wenn ein Vegi-Menu gewünscht ist und unter «Mitteilungen», ob eine Begleitung mitkommt und was du als Dessert mitbringst.
Anmeldung	bis 13.10.2019 über www.sac-brugg.ch

Freitag, 8. November 2019

Diaabend

Gruppe	JO, FaBe, Eltern, Göttis, Grosseltern und JO Leiter
Leitung	Julia Geissmann, 5200 Brugg AG, 056 441 83 27
Programm	Wir freuen uns darauf, mit euch die besten Bilder von Touren des Jahres anzuschauen und uns an die besonderen Geschichten dazu zu erinnern. Für Getränke und etwas zwischen die Zähne ist gesorgt. Andermatt, Eppenbergr, Fontainebleau, Galenstock, Göscheneralp, Spizmeilen, Sulzfluh, Val Mulix ... Zu all diesen Touren gibt es Erinnerungen und noch viel mehr... Nicht verpassen!
Zusatzinfo	Kuchenspenden und Mithilfe bei der Vorbereitung der Bilder willkommen.
Treffpunkt	19:15, Herrenmatt 7, 5200 Brugg

Samstag, 16. November 2019

Monatsversammlung Fricktal

Gruppe	Alle
Leitung	Heinz Frei, 5417 Untersiggenthal, 056 288 04 73
Details	in der nächsten Ausgabe

Schluss Punkt

Brugg

Die Stadt an der engsten Stelle der Aare, seit der Aareschlucht bei Innertkirchen, genießt oder genoss in den August-Wochen erhöhte Aufmerksamkeit. Das Brugger Stadtfest 2019 ist wohl schon vorbei und darf sich in die bewegte Geschichte der Stadt einreihen.

Beurkundet ist der Name Brugg im Jahr 1064, als der Graf von Habsburg dem Kloster Muri seine Güter, darunter solche in «Bruggo», bestätigte. Als Stadt ist Brugg eine Gründung der Grafen von Habsburg. Unmittelbar nach 1200 erhielt das Aarestädtchen das Marktrecht; das Stadtrecht im Jahre 1284 durch König Rudolf von Habsburg. Wohl noch im 12. Jahrhundert wurde als Wächter der «Schwarze Turm» an die Aarebrücke gebaut. Dieses imposante Bauwerk ist, nebst dem Salzhaus, ein Wahrzeichen der Stadt.

Brugg ist auch der Name unserer SAC Sektion. Warum wählte man damals den Namen Brugg, warum nicht einen markanten Berg oder den Hausberg? Wir kennen die Gründe der Namensgebung nicht. Aber zum 50. Jubiläumsjahr diskutierte der damalige Vorstand, in den 70er Jahren, tatsächlich eine Namenänderung. Favorit war «Habsburg», weil die Habsburger seinerzeit die Stadt gegründet hatten und weil die Brugger SAC-ler die Weihnachtsfeiern im dortigen Schloss zelebrierten. Aus mir nicht mehr bekannten Gründen, wurde das Namenprojekt aber auf Eis gelegt und begraben.

Brugg ist nicht nur verkehrsmässig ein Knotenpunkt, auch Wanderer begegnen sich in der Prophetenstadt aus allen Himmelsrichtungen. Am bekanntesten sind die Weitwanderwege Nr. 5, der Jura-Höhenweg oder die Nr. 42, der Aargauer Weg. Dazu gesellen sich der Aargauer Weinweg und der Flösserweg ab Stilli. Gut versehen ist die Stadt auch mit Naherholungsgebieten. Im Norden bietet der Bruggerberg nicht nur Wanderwege und Fitnessparcour an, sondern auch tolle Aussicht auf die Stadt bis zu den Alpen. Auf der Gegenseite bietet der Habsburgerwald schöne Wege am Raiwald und beim Galgenhübel. Zu entdecken gibt es ferner das Schachengebiet im SW und das Augebiet im NO. Die Lebensqualität in Brugg ist intakt.

Um die touristische Vermarktung der Region Brugg bemühen sich gleich mehrere Organisationen wie bruggregio, aargautourismus, stadtbrugg, ag, tourismusbrugg oder auch postauto und andere. Etwas viel, meine ich, eine Strukturbereinigung zu Gunsten der Interessenten könnte nützlich sein.

Für uns SAC-ler gibt es aber auch fürderhin keinen Grund auf den weitherum (Kaserne) bekannten Namen Brugg zu verzichten. Sektion Brugg – einfach – klar – Brugg!
Max Schärli



Blick vom Bruggerberg (Hexenplatz) auf Vorstadt und Stadt Brugg. [Foto: Max Schärli, 2018]



Weibel
Text Bild Druck

«DRUCKSACHEN ZUM ANBEISSEN»

Weibel Druck AG

Aumattstrasse 3
5210 Windisch

T. 056 460 90 60
F. 056 460 90 65

info@weibeldruck.ch
www.weibeldruck.ch

Bitte berücksichtigt bei euren Einkäufen unsere Inserenten

Impressum

Präsident	Heinz Frei, Weiherstrasse 10b, 5417 Untersiggenthal	056 288 04 73
VP/Webmaster	Urs Dätwyler, Reinwegli 2, 5223 Riniken	056 441 16 49
Sommer-Tourenchefin	Regine Schmid, Bodenackerstrasse 18, 5200 Brugg	056 450 35 11
Winter-Tourenchef	Marcel Meier, Vierlinden 1, 5225 Bözberg	056 442 35 12
Werktags-Tourenchef	Kurt Thoma, Ringstrasse 4, 5242 Birr	056 444 80 73
Jugendorganisation	Julia Geissmann, Herrenmatt 7, 5200 Brugg	056 441 83 27
J+S-Coach	Peter Rohr, Hohlgasse 5c, 5200 Brugg	079 222 43 15
FaBe-Leitung	Stephan Lingua, Sandstr. 8, 5416 Kirchdorf	056 223 16 42
Hüttenchef	Adrian Bürgi, Schlattstrasse 14, 5315 Böttstein,	056 281 17 60
Aktuar	Andreas Mathis, Giffig 152, 5303 Unterendingen	056 242 17 18
Kassier	Hannes Brunner, Steinacker 2, 5453 Remetschwil	056 470 70 02
Tourenberichte	Christa Lüthi, Breitenstrasse 10, 5607 Hägglingen tourenberichte@sac-brugg.ch	056 610 13 70

Clubnachrichten

Redaktion/Insertion	Max Schärli, untere Parkstrasse 16, 5212 Hausen AG	056 441 65 67
Layout	Tanja Lenzian, Haldenweg 33, 5303 Würenlingen	056 281 16 11
Adressverwaltung	Robert Lang, Kreuzweg 305, 5276 Wil AG	062 875 10 80
Druck	Weibel Druck AG, Aumattstrasse 3, 5210 Windisch	056 460 90 60
Auflage	980 Exemplare	
Erscheinungsweise	6 Mal pro Jahr, Ende der geradzahlgigen Monate	
Redaktionsschluss	jeweils am 10. der geradzahlgigen Monate	
Webseiten	www.sac-brugg.ch / www.gelmerhuette.ch	

Elektroanlagen
Voice & IT
Automation

Service macht den Unterschied.

24 Std. Pikett
058 123 88 88
www.jostelektro.ch

JOST
Elektro AG

FONEX
HÖRGERÄTE · GEHÖRSCHUTZ · IN-EAR



- Hörtests und Sprachverständlichkeitstests
- Objektive und bewährte Messverfahren
- Reinigung, technische und audiologische Kontrolle Ihres Hörgerätes
- Neuanpassung und Feineinstellung schon bestehender Hörgeräte
- Reparaturen und Aufarbeitung aller Marken
- Verkauf von nützlichem Zubehör und hochwertigen Hörgerätebatterien
- Beratung und Verkauf von individuellem Gehörschutz und InEarMonitoring
- Führung der Korrespondenz mit unseren Vertragspartnern (SUVA/MV)

Fonex AG
Neumarkt 2
5200 Brugg
056 441 22 22
www.fonex.ch

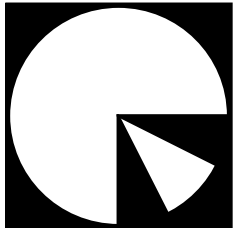
unsere Lieferanten für Hörgeräte = maximale Auswahl für Sie

PHONAK **SIEMENS** ReSound **oticon** **bernafon**[®] **WIDEX** HANSON

Adressänderungen an:
Robert Lang, Kreuzweg 305, 5276 Wil AG

P.P.
CH-5212 Hausen
Post CH AG

APOTHEKE



TSCHUPP

DR. CHRISTOPH TSCHUPP

BAHNHOFSTR. 14

CH – 5200 BRUGG

PHONE 056 441 14 47

FAX 056 441 14 49

info@apotheketschupp.ch

**Draussen unterwegs
mit dem SAC - Sektion Brugg**



IBB Energie AG
Gaswerkstrasse 5
5200 Brugg
www.ibbrugg.ch

Der Anschluss
ans Leben **iBB**